

# 40周年のあゆみ



墨東建材工業株式会社

*BOKUTO*

みなさまのお陰で  
四十年を迎える  
ことができました



表紙:表参道ヒルズ【平成19年4月施工】  
施工品目:ステンレス手摺

# 創立40周年記念に思う

平成20年10月31日  
墨東建材工業株式会社  
代表取締役 田坂 勝正

創立40周年を迎えて、一言申し述べさせていただきます。

昭和37年春上京、日軽アルミ(株)の関連会社「すみだ建材」に就職しました。

創業は昭和41年2月、東京オリンピックが終わり1年4ヶ月後の独立です。

創立は昭和43年10月31日に、恩師であります医学博士・碩水会理事長の平川省吾先生と関係者多数のご支援を頂き、東京都足立区に70坪の新事業として「工場・事務所兼自宅」から始まりました。

次なるステップは昭和52年12月道路向かいに、80坪の2階建て工場と事務所の開設で、職・住分離を計り業務に精励出来た時期でもあります。

更に昭和60年7月、越谷市に600坪の工場を開設致しました。本社と工場が分離のままでは風通しも悪く生産性も落ちていく為、平成2年には越谷工場敷地内に60坪4階建て事務所の開設で、スムーズな業務展開を図りました。結果、業務の連携は密になり風通しの良くなった生産業務は事業拡大の弾みとなり、売り上げも増大して、お得意様の数並びに物件数も多くなって参りました。

創立当初より(株)フジタ様には絶大なるご支援を頂き、事業拡大を図って参りましたが大宮ソニックシティの新築工事は、将に絶妙なタイミングとなりました。

(株)フジタ様には技術指導を始め、16年も前から海外購買の御指南も頂き、今日に至っております。草創期から成長期まで長きに渡り、ご指導・ご鞭撻賜りましたお力は、40周年の基礎となり、今日までの原動力となり得ましたことに感謝申し上げる次第です。

平成15年の8月には越谷工場隣地300坪の土地が、願ってもいない条件で手に入れる事が出来、その内100坪余り工場を延長いたしました。

40周年記念事業として、本年8月20日ベトナム・ホーチミン郊外のV S I P 2工業団地2000坪の地に「V I E T B O K U T O」を立ち上げました。更なるコスト削減を計れるよう来年8月までにアルミパネル等の生産を開始すべく、今年春より工場新設の準備を進めております。

近年の業績拡大は(株)大林組様・鹿島建設(株)様を始め、大成建設(株)・清水建設(株)・戸田建設(株)・(株)鴻池組・その他多くのゼネコン様より、絶大なるご贔負を頂いており感謝に堪えない処であります。篤く御礼申し上げます。

金融機関におかれましては武蔵野銀行・千葉銀行・三菱東京UFJ銀行・その他多くの信金様にも篤いご支援を頂いております。心より厚く感謝申し上げます。

今日まで40年を共に歩いてこられた協力会社(墨東共栄会を含む)と社員各位の皆様には格別の感謝の思いが有ります。これまで40年の間、色々な事がありましたが、バブル崩壊など多難な時期を乗り切る為、昼夜を問わず心血を注いで頂きました。

その結果、墨東40年の立派な歴史を築く事が出来た事は、大いに胸を張り、「誇りと自信」を持って生きて頂きたいと思えます。本当に有り難うございました。そして今後も同様に、お力添えお願い申し上げます。

この一致団結の精神は、当社最高の「宝であり誇り」でもあります。

社訓にあります「明るく・楽しく・そして豊かに」をモットーに、お得意様の満足を得られまよう社員一丸となって精進して行く所存です。

今後も旧に倍してご指導・ご鞭撻を賜りますようお願い申し上げ、40周年記念誌に寄せる言葉と致します。

感謝

# 啐 啄 同 時

医療法人碩水会 理事長 平川省吾

私のレントゲン診断の師である国立がんセンターの院長市川平三郎先生は、よく「啐啄同時」という言葉を口にしておられた。孵化直前の雛が卵の殻の中から嘴で声をたてるのを「啐」と言い、母親が外から殻をつつくのを「啄」と云う。啐啄が一致して殻は破られ雛は首尾よく日の目を見るのであって、その時機を誤れば雛は死んでしまう。

これは禅の言葉で、禅は普通の学問知識のように師から弟子へと伝える事が出来ない。それでは師は弟子に何がしてやれるのか。そこにこの言葉が生きる。師弟の機が一致すれば弟子は一個の龍となるが、弟子が未熟だったり、また師にそれだけの力量がなければ事は成就しない。

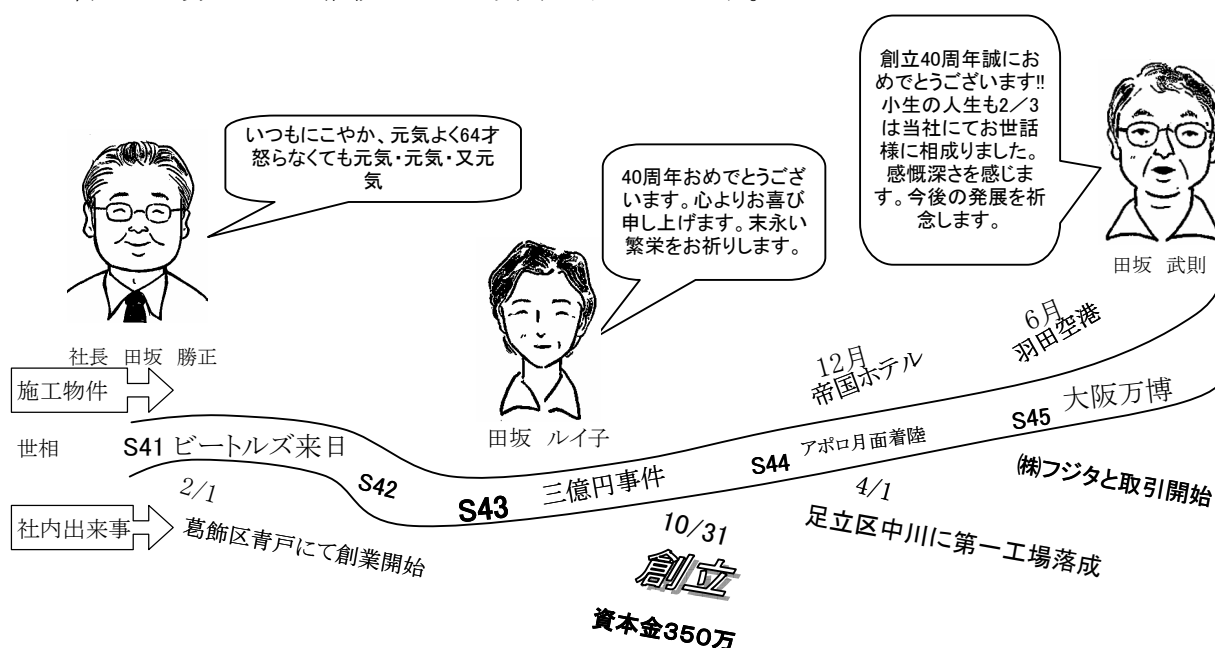
この「啐啄同時」は禅に限らず現実社会にも当て嵌るだろう。夫婦の間、会社の人間関係、製品の完成、事業の成功などなど、それまでの努力が啐啄の機を失して水泡に帰することも少なくないだろう。それらはこの「機」がいかにか大事であるかを物語っている。

一般的には「啐啄同時」の話は之で終わるのだが、中国の禅の本「碧巖録」を読むとまだその先がある。

もう十分に学び修養した一学僧が、この啐啄の故事にならって師の高僧に「啄」を乞う。はたして師は何と啄するか。「ほほう、私が啄いたら君は誕生できると云うのかな」。期待していた学僧はこの節の言葉に不満で、その位相ぐらゐは突破しているとの自信もあった。そこで「もし日の目を見なかったら皆の笑いものになりましょう」と切り返す。しかし、その言葉に落とし穴があった。それを聞いた師は「也是草裏漢」(やっぱり駄目だ)と嘆息する。草は煩惱、執着を現わし、草むらの中の男の意味である。

われわれは誰しも煩惱、執着があり、そこから出発して長い間努力しながらも迷う。しかし物事が将に成ろうとする瞬間にはふっと「啐啄の機」のような生命的な、はからいの無い境地が去来するのではと思うのだがどうだろう・・・。

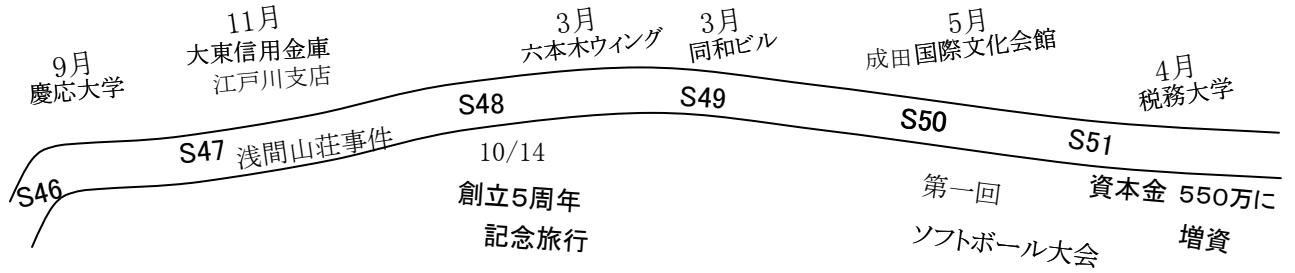
会社創立四十周年にあたり一文を記してお祝いと今後の発展を願うと共に社長並びに社員の皆さんの努力とその継続に心から賛辞を申し上げます。



# 創生期

(昭和41年～昭和51年)

創業当初は弟妹の力を借り わずかな量ではあったが誠実な仕事をし信用を得て、創業4年目には工場を取得するに至る。



昭和44年4月に落成  
社長自ら建築作業に携わる  
1Fは工場  
2Fは事務所兼住居

40周年おめでとうございます。私も入社して31年6ヶ月が経ちました。長いようで短くもあり、又、喜び、苦しみ、泣き、笑いの連続でした。今後の会社の益々の発展と社員の活躍を祈念申し上げます。



前田 忠弘

創立当初より「お客様本位」をモットーに設計・製作・取付の一貫した施工体制を確立



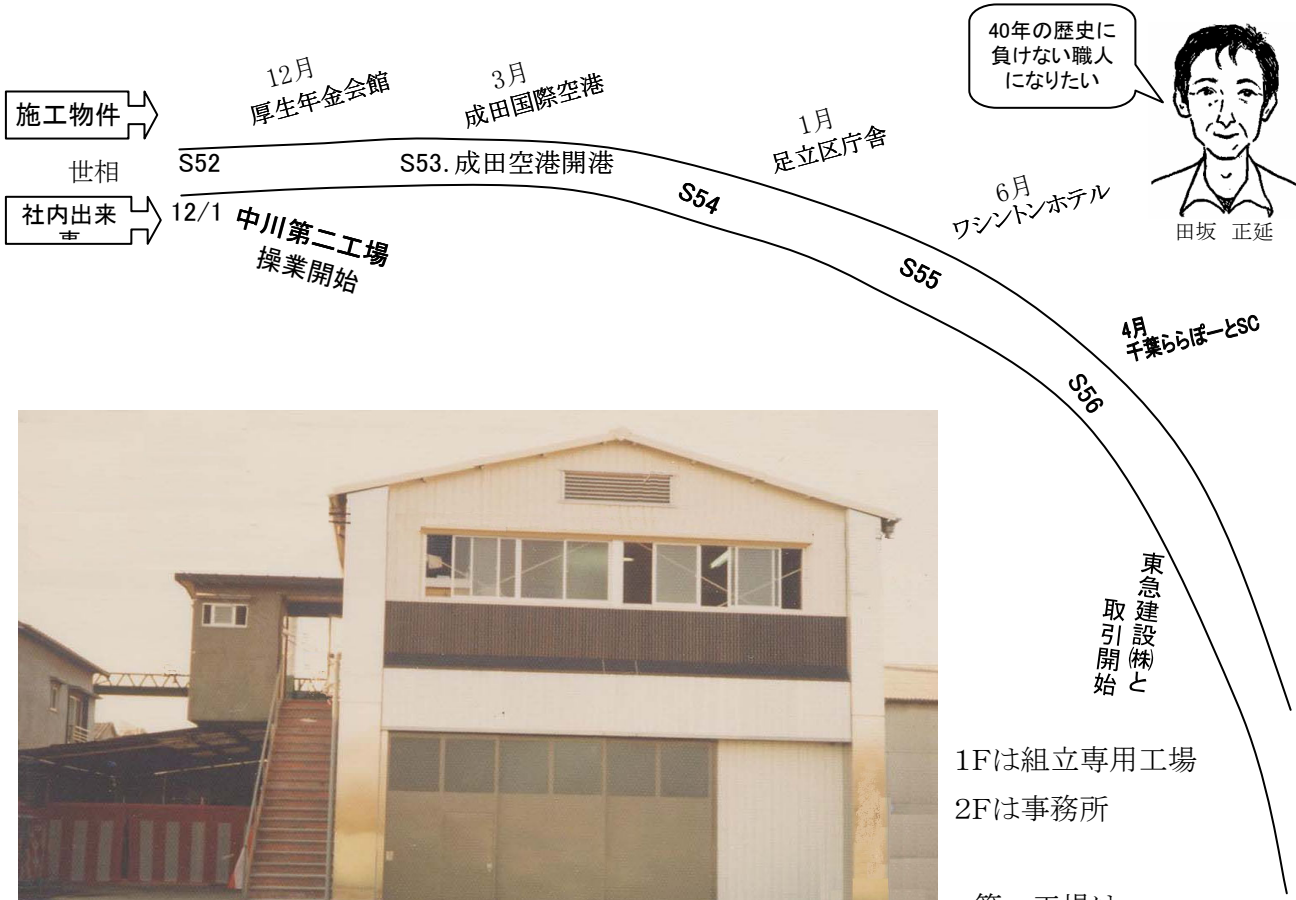
創立5周年記念旅行 富士五湖

S48. 当時社員 10名

# 成長期

(昭和52年～昭和61年)

この期間に中川第二工場及び越谷工場を取得するまでに至り  
会社は大きく成長しました



1Fは組立専用工場  
2Fは事務所

第一工場は  
機械専門工場となる

S52.12～H3.10の間 本社として使用

昭和53年に墨東建材  
に入社し、すっかりオ  
ヤジになった



山口 明博



毒蝮三太夫さん来社



エコライフに努めましょう  
環境管理責任者より

田坂 勝博

ホテル ギンモンド東京  
施 工: (株)フジタ  
竣 工: 昭和57年8月  
施工品目: 真鍮手摺

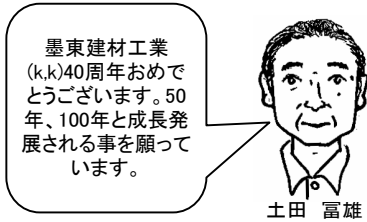


ご安全

岸 明則

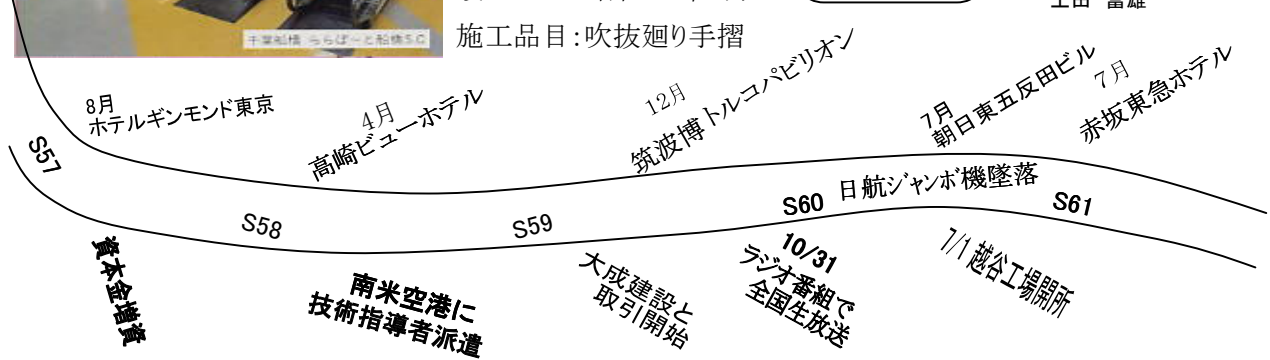


千葉ららぽーとSC  
設計監理: (株)フジタ  
施 工: (株)フジタ  
竣 工: 昭和56年4月  
施工品目: 吹抜廻り手摺



墨東建材工業  
(k.k)40周年おめで  
とうございます。50  
年、100年と成長発  
展される事を願っ  
ています。

土田 富雄



将来の大型物件対応のため 500坪の工場を取得することになり、生産は全て越谷に移転しました。開所披露には大勢のお客様にお出で頂きました。

# 発展期 I

(昭和62年～平成5年)

越谷新工場の設立により 生産能力は格段に向上し 受注量も増加しました。しかし、世の中は国内外とも大きく変動した時代でした。



柴田 悟

40周年おめでとうございます。会社がこれまで以上に発展する事を願っています。

会社は創立して40年、私は入社して20年たちました。沢山の皆さんに支えられながら、積み重ねたものだと思います。今後ともご指導よろしく申し上げます。

創立40周年おめでとう。君に出会える事が出来、ありがとう。感謝・感謝



伊藤登喜雄

40周年迎えて、これからますます皆で頑張ってください。



青山 学

大宮ソニックシティ

設計監理: (株)日建設計

施 工: (株)フジタ

竣 工: 昭和63年4月

施工品目: 外部アルミ工事他



生田 勝則



社員旅行としては 初めての海外旅行でした。  
参加社員 32名





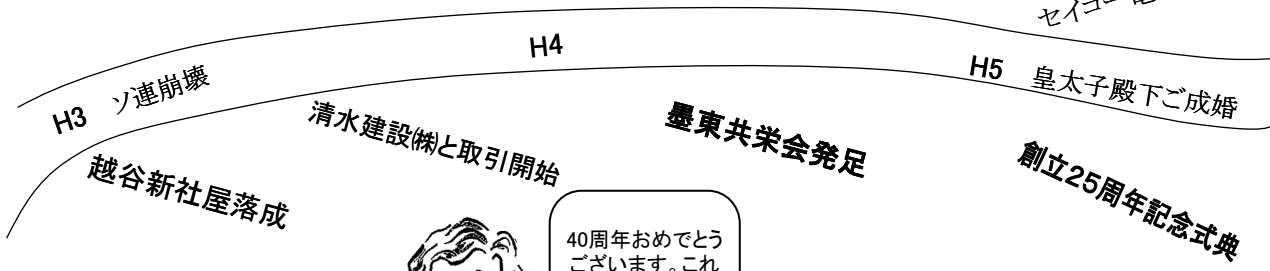
朝日東五反田ビル  
 施 工: (株)フジタ  
 竣 工: 昭和61年7月  
 施工品目: ステンレス手摺



ムラヤマ装飾ビル  
 施 工: (株)フジタ  
 竣 工: 昭和62年3月  
 施工品目: ステンレス鏡面パネル

10月  
中里本社ビル

5月  
セイコー電子幕張



安田 徳子

40周年おめでとう  
 ございます。これ  
 からますます発  
 展致しますよう  
 願っております。

光陰矢のごとし  
 私の中では29年今が最高



奈良 英次

創立25周年記念式典



毒蝮三太夫さん・  
 歌手さこみちよさん来場  
 来賓のみなさんと社員を  
 楽しませて頂きました

# 発展期 II

(平成6年～平成11年)

バブル崩壊の影響が建築業界に大きくのし掛かり 生き残りを賭けた時代への突入となりました。



創立40周年おめでとうございます。50周年に向けて心新たに田坂船長の下、全社一丸となって大海原に出航しよう！



藤森 英雄

リーガロイヤルホテル早稲田

設計監理: (株)日本設計

竣工: 平成6年1月

施工: 戸田 JV

施工品目: 玄関庇 幕板 天井

埼玉県立看護大学

設計監理: (株)山本理頭設計工房

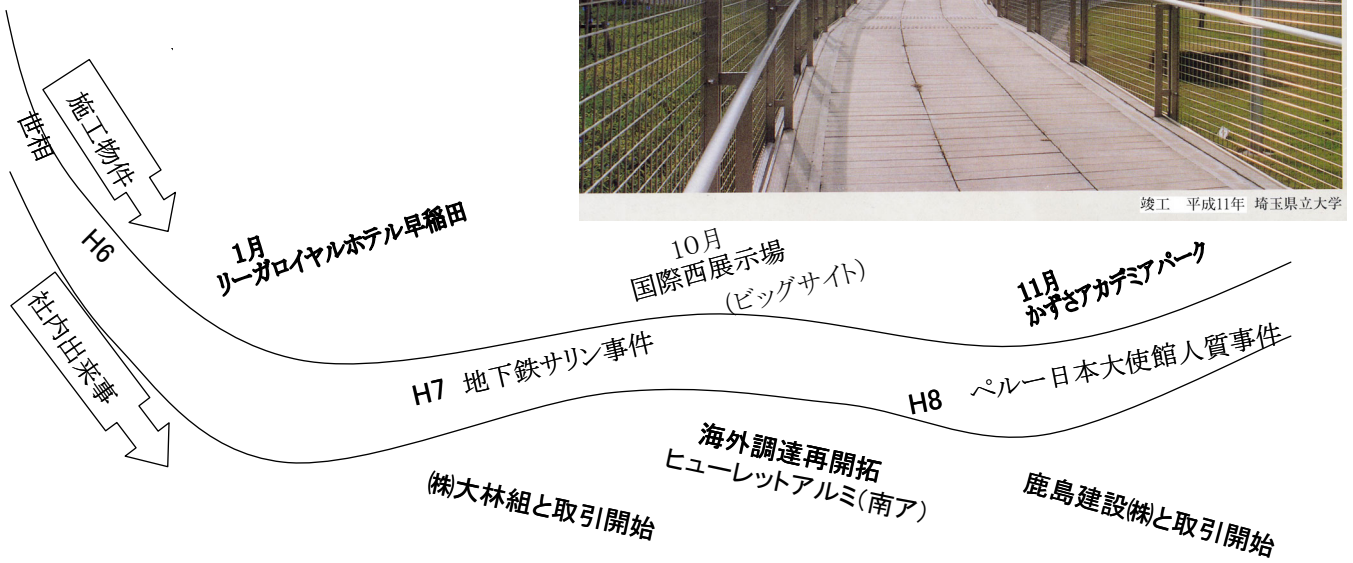
施工: 大林JV、東急JV

竣工: 平成11年1月

施工品目: アルミスパンドレル、ステンレス手摺



竣工 平成11年 埼玉県立大学





建築に夢を  
金物に愛を!

田坂 公一

### キャンノン小杉

設計監理: (株)フジタ

施 工: (株)フジタ

竣 工: 平成9年8月

施工品目: 天井・柱アルミパネル



おめでとう  
ございます。



益岡 秀和

### 品川インターシティ

設計監理: (株)日本設計

施 工: (株)大林組

竣 工: 平成10年11月

施工品目: アルミスパンドレル

### 埼玉郵便局

設計監理: 郵政省

施 工: フジタJV

竣 工: 平成11年8月

施工品目: アルミハニカム庇

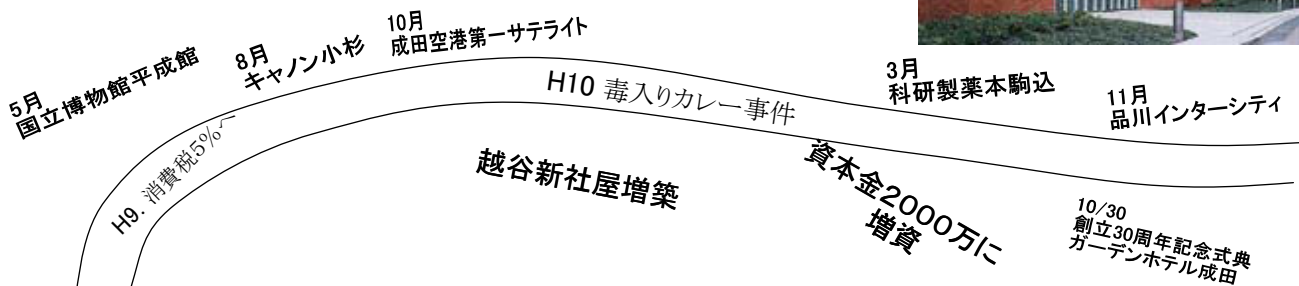
### 東京芸大美術館

設計監理: (株)日本設計

施 工: 鴻池JV

竣 工: 平成11年2月

施工品目: アルミパネル



### かずさアカデミアパーク

設計監理: (株)観光企画設計社

施 工: フジタJV

竣 工: 平成8年11月

施工品目: アルミ庇、笠木



# 躍進期 I

厳しい時代は続くものの、大手建設会社からの引き合いにより  
徐々に著名な大型物件に携わるようになりました

(平成12年～平成13年)



飯田橋ファーストビル

設計監理:(株)日建設計

施 工: 鴻池JV

竣 工: 平成12年3月

施工品目: アルミパネル・スパンドレル

花京院再開発

設計監理:(株)日建設計

施 工: フジタJV

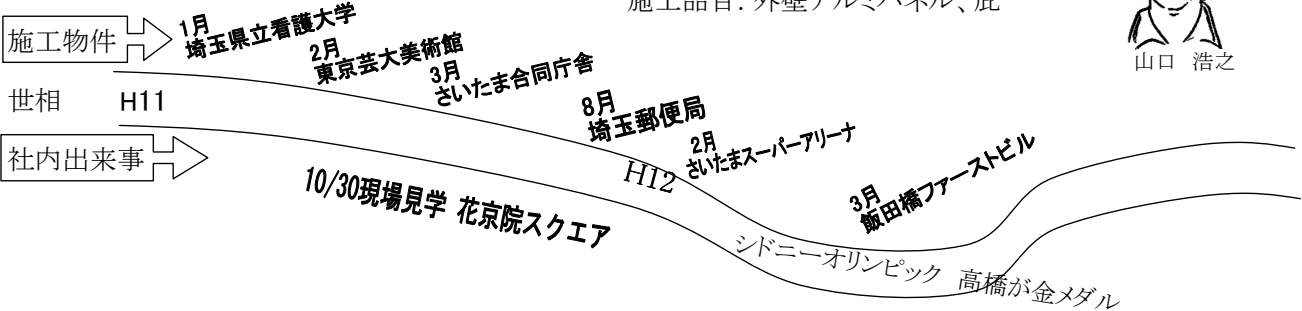
竣 工: 平成12年3月

施工品目: 外壁アルミパネル、庇

山口33周年



山口 浩之



佐々木 幸男

創立40周年おめでとうございます。人生の中で40年、知力、体力、気力を継続する事は大変な努力です。皆で協力しこれからも頑張りましょう。

さいたまスーパーアリーナ

設計監理:(株)日建設計

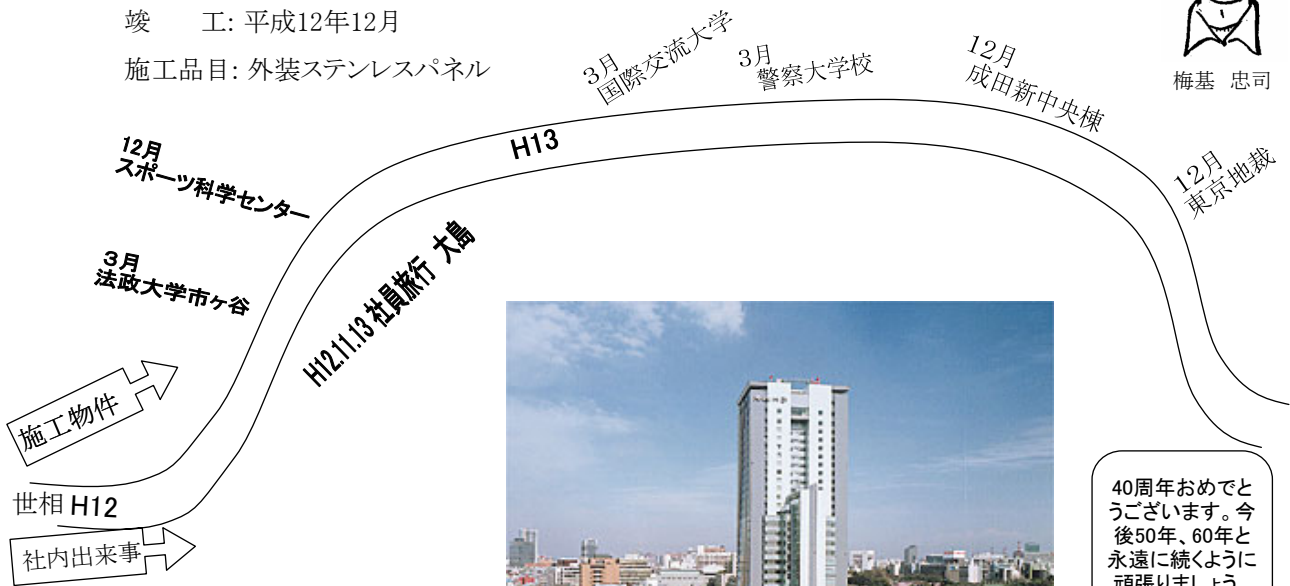
施 工: 大成・三菱重工・ユーディーケーJV

竣 工: 平成12年2月

施工品目: 客席手摺・外構手摺



スポーツ科学センター  
 設計監理: (株)教育施設研究所  
 施 工: フジタJV  
 竣 工: 平成12年12月  
 施工品目: 外装ステンレスパネル



法政大学市ヶ谷校舎  
 設計監理: (株)山下設計  
 施 工: 大成・竹中・フジタJV  
 竣 工: 平成12年3月  
 施工品目: 外装アルミ工事一式



40周年おめでとうございます。今後50年、60年と永遠に続くように頑張らしましょう。



# 躍進期 II

都内の顕著な建物を数多く手がけ、  
ほとんどが平成14年に竣工となりました。

(平成14年)



京成ホテル千葉中央  
設計監理: 石本建築・戸田JV  
施 工: 戸田・京成JV  
竣 工: 平成14年6月  
施工品目: 外装アルミ工事一式

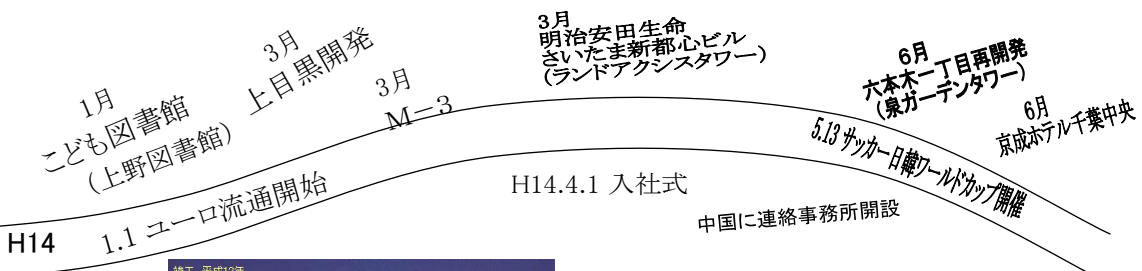
釣りがしたいのでたくさん釣れるように頑張ります。



古木 直樹

六本木一丁目再開発(泉ガーデンタワー)

設計監理:(株)日建設計  
施 工: 清水・鴻池・浅沼・鹿島・竹中・住友JV  
竣 工: 平成14年6月  
施工品目: ステンレス工事



明治安田生命  
さいたま新都心ビル  
(ランドアクシスタワー)  
設計監理:(株)日建設計  
施 工: 鹿島建設(株)  
竣 工: 平成14年3月  
施工品目: ブラインドボックス



上五島温泉プール  
設計監理: 松林建築設計事務所  
施 工: 大成建設(株)  
竣 工: 平成14年9月  
施工品目: アルミパネル庇



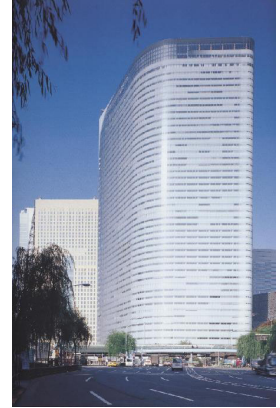
丸の内ビルディング

設計監理:(株)三菱地所設計

施 工:大林・大成・清水・竹中・鹿島・三菱JV

竣 工:平成14年8月

施工品目:アトリウム壁・天井パネル



電通本社ビル

設計監理:大林組・日建設計

施 工:大林・鹿島・清水・大成・竹中JV

竣 工:平成14年10月

施工品目:アトリウム柱・梁型パネル、  
外部アルミパネル



8月  
丸の内ビルディング

8月  
成田  
第2ターミナル  
スウィングゲート

9月  
上五島温水プール

H14

6.28 安全大会

7.15 建設業大臣許可取得

10月  
電通本社ビル

11月  
西新宿六丁目再開発B工区  
(日土地西新宿ビル)

11/1 社員旅行



西新宿六丁目再開発B工区  
(日土地西新宿ビル)

設計監理:(株)日建設計

施 工:清水・佐藤・竹中JV

竣 工:平成14年11月

施工品目:内外装アルミパネル



# 躍進期Ⅲ

(平成15年～16年)



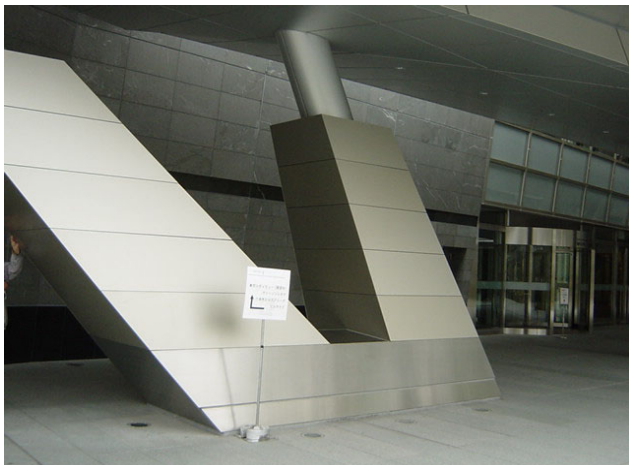
大竹 千晴

これからも頑張ります

フレッシュな気持ちを忘れずに頑張りたい！です。



横山 芳尚



六本木六丁目再開発B工区(六本木ヒルズ森タワー)

設計監理: 森ビル・KPF・入江三宅

施 工: 大林・鹿島共同企業体

竣 工: 平成15年3月

施工品目: キャンピアー、アッパーライト他アルミパネル工事

1月  
JR貨物業務商業棟

3月  
六本木六丁目再開発B工区

H15 1.20 貴乃花引退 3.19 米英軍イラクと開戦

2月  
グループ研修会

4月  
新型肺炎SARS問題



日本工業倶楽部会館  
設計監理: (株)三菱地所設計  
施 工: 清水建設(株)  
竣 工: 平成15年2月  
施工品目: アルミパネル





日本橋1丁目計画(COREDO日本橋)  
 設計監理:日本設計・東急設計コンサルタント  
 施 工: 清水・三井・東急JV  
 竣 工: 平成15年11月  
 施工品目: 内外装アルミパネル



丸の内1丁目1街区開発計画(東京駅丸ノ内北口)  
 B工区新築工事(丸の内1-B) (OAZO)  
 設計監理:(株)三菱地所設計  
 施 工: 戸田建設(株) 樟若葉 四十年の軌跡かな  
 竣 工: 平成16年8月  
 施工品目: アルミパネル



吉田 武峰



高橋 輝男

北千住西口再開発  
 設計監理:(株)梓設計  
 施 工: 戸田建設(株)  
 竣 工: 平成16年1月  
 施工品目: アルミパネル・ルーバー

40周年の永き金属金物業の先端を走り苦難を突き進む社長の姿を尊敬する1人です。

体も仕事もメタボに気をつけましょう



愛甲 久夫



9月 丸の内  
 トラストタワーN館

11月 日本橋1丁目計画

1月 北千住西口再開発

8月 丸の内1-A,1-B

10.1 ISO 14001 認証取得

11/4 創立35周年記念式典

H16

オリンピックアテネ大会

北朝鮮拉致被害者帰国

8/1 消防訓練

# 躍進期Ⅳ

(平成17年～18年)

40周年の1/8位の勤務、いくら  
かは貢献できているのかな？  
今後は社訓の如く、明るく楽し  
く、そして豊かに、ガンバルゾ  
～



白鳥 銀次郎

明治大学和泉新教育棟  
(情報コミュニケーション学部メディア棟)

設計監理:(株)青島設計

施 工: (株)鴻池組

竣 工: 平成17年2月

施工品目: アルミパネル



芝浦工業大学豊洲キャンパスⅠ・Ⅱ・Ⅲ工区

設計監理:(株)日建設計

施 工: 大成建設(Ⅰ)三井住友(Ⅱ)戸田建設(Ⅲ)

竣 工: 平成17年7月

施工品目: アルミルーバー・アルミパネル

創立40周年、誠にありがとうございます。東大工学部は、私にとって現在でも最も印象深い現場です。墨東建材工業(株)様には、外壁の「顔」となるルーバー工事をお願いしましたが、田坂社長をはじめ、社員の皆様の熱意あるご協力により、立派に竣工できました事を改めて御礼申し上げます。墨東建材工業(株)様の益々の御発展を心よりお祈り申し上げます。

清水建設(株) 東京大学(本郷)工学系総合研究棟新営工事  
作業所長 吉村 隆明



東京大学(本郷)工学系総合研究棟

設計監理: (株)類設計室

施 工: 清水JV

竣 工: 平成17年11月

施工品目: スチールルーバー



施工物件 → 2月 和泉新教育棟

世相 H17

7月 芝浦工大豊洲

11月 東大工学系総合研究所

社内出来事 → 3月 グループ研修会

耐震強度偽装問題

7/30 現場見学会

創立40周年誠にありがとうございます。  
 墨東建材工業(株)様には三田三丁目計画外装工事の大半のアルミ金属工事を担当して頂きました。施主・設計事務所の厳しい管理の下様々な要求に田坂社長を始め社員一丸となって取り組まれ、見事に竣工出来ました。ありがとうございました。墨東建材工業(株)様の益々のご発展を心よりお祈り申し上げます。

(株)大林組 三田三丁目工事事務所  
 統括所長 村瀬 正彦

三田三丁目計画  
 設計監理: (株)日建設計

SF芝浦四丁目ビル

設計監理: (株)日建設計

施工: (株)大林組

竣工: 平成18年8月

施工品目: アルミルーバー

施工: (株)大林組

竣工: 平成18年9月

施工品目: アルミルーバー



中橋 正勝

創立40周年おめでとうございます。これからも益々のご発展を切望しております。

8月 SF芝浦四丁目ビル

9月 三田三丁目計画

10月 チック習志野

6月 ワールドカップドイツ大会

6月 第15回墨東共栄会総会



大川 一郎

若いつもりでいましたが、こと改めて自分自身の顔を見ると年相応40年の重い歴史の中に、自然と溶け込めそう(但しキャリアは浅いが)会社の一員としてこの年輪を50、60と増やす肥やしになりたい!



八島 修賢

普段はあまり怒る事はありませんが、怒らせる人がいるならたいしたものだ。



川内 和博

40周年おめでとうございます。これからも頑張りましょう。

3月 成田南サテライト南ウイング増築  
 南ウイング増改築

H18

3月 第1回MBCで日本優勝

ボートピア習志野

設計監理: (株)フジタ

施工: (株)フジタ

竣工: 平成18年10月

施工品目: スパンドレル

三次曲線の難しい建物に対し、VE・CDにて協力して頂き、光栄です。ありがとうございました。

(株)フジタ ボートピア習志野 作業所長 小林 倫雄



## 躍進期V

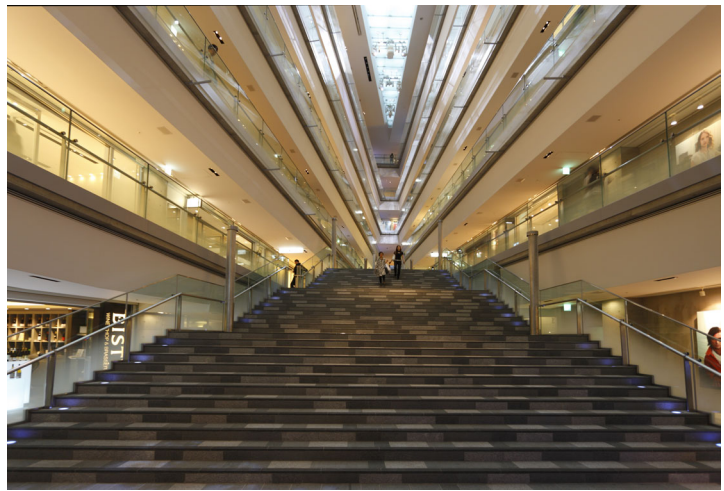
(平成19年)

創立40周年、おめでとう御座います。表参道ヒルズのメインホール、回廊手摺とパネル工事において設計者の一番こだわりの場所を見事に施工していただきました。現在もテレビにメインホールが写し出される度に苦勞していた作業状況が思い出されます。今後の益々の繁栄を心よりお祈りいたします。

(株)大林組

神宮前四丁目工事事務所

所長 小林 千彰



神宮前四丁目(表参道ヒルズ)

設計監理:安藤忠雄事務所・森ビル(株)・入江三宅設計事務所

施工: (株)大林組

竣工: 平成19年4月

施工品目: ステンレス手摺



フジテレビ臨海副都心スタジオ

設計監理:鹿島建設(株)

施工: 鹿島建設(株)

竣工: 平成19年3月

施工品目: アルミパネル



星野 博昭

40周年おめでとうございます。私は入社して1年しか経っていないので、これから頑張っていきたいと思っています。そして、更に会社が発展する事を願っています。

施工物件

世相 H19

社内出来事

7月年金記録問題発覚

戸田建設より職長: 宍戸信雄氏  
優秀職長賞を受ける



ひぐらしの里

設計監理:(株)日本設計

施工: 戸田建設(株)

竣工: 平成19年5月

施工品目: アルミマリオン



創立40周年、おめでとうございます。八重洲ノースタワーにおいては、エントランス周り他の見せ場を見事にまとめて頂きまして、ありがとうございました。ますますのご繁栄とご発展を期待申し上げます。

鹿島建設(株) 東京駅八重洲口開発計画北ビル  
作業副所長 田村 直久

東京駅八重洲口開発計画北ビル

設計監理:JR東日本建築設計事務所

施 工: 鹿島JV

竣 工: 平成19年10月

施工品目: アルミパネル

10月  
イオン日の出  
浦和パルコ

東京駅八重洲口開発計画北ビル・南棟

9月 安倍内閣退陣

これからも仕事に責任を持って取り組んでいきたいです。

イオン日の出ショッピングセンター

設計監理:(株)大林組

施 工:(株)大林組

竣 工: 平成19年10月

施工品目: スチールパネル、木目調ルーバー



芦葉 和夫



浦和駅東口再開発

設計監理:(株)大林組

施 工:(株)大林組

竣 工: 平成19年10月

施工品目:アルミパネル



# 躍進

(平成20年)

## 赤坂五丁目TBS開発計画

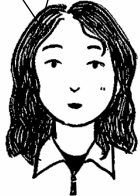
設計監理:(株)久米設計

竣工:平成20年4月

施工:(株)大林組

施工品目:アルミルーバー

これからも一所懸命  
頑張ります。



江原 知子



施工物件

1月  
勝どき六丁目

世相 H20

4月  
赤坂五丁目TBS

2月 ロス疑惑の三浦容疑者逮捕、のち死亡

6月  
仙台中央一丁目

社内出来事



小山内 克夫

会社は40周年ですが私は  
研修中なので、早く戦  
力になるように頑張ります。

勝どき六丁目

設計監理:住友商事(株)

施工:前田・大成JV

竣工:平成20年1月

施工品目:アルミパネル



清水 紀子

柔軟なあたま、素直な  
こころ、感謝を忘れず  
墨東について行きます

モード学園

設計監理:丹下都市設計

施工:清水建設

竣工:平成20年10月

施工品目:スチール手摺





B1区 (MORI)



A1区 (KAZE)

越谷レイクタウン全景



荒木 博能

40周年記念おめでとうございます。会社にとっていい時に入社出来た事にありがたく思っています。自分が出来る事覚えていく事を生かし頑張っていくと思っています。

イオン越谷(越谷レイクタウン)  
A・B・C工区

設計監理:(株)大林組

施工:(株)大林組

竣工:平成19年9月

施工品目:スチール手摺、アルミパネル

A1区とB1区をつなぐブリッジ



全社員の創造と英知の結集で40周年！



山本 明

9月 福田内閣退陣  
8/20 VIET BOKUTO立ち上げ

9月 イオン越谷A・B・C工区

10月 モード学園

10/31 創立40周年記念式典

# *to be continued.....*

## 《編集後記》

40周年記念誌発行に携わり、歴史の重みを感じる事が出来ました。40年前の建物から近代の建物への移り変わり、そして人とのふれあい、歩みを感じずにはおれません。これからも社訓にあるように「明るく、楽しく、そして豊に」の精神を胸に秘め、邁進したいと思います。

記念誌作成にあたり当社の為にご支援ご指導頂いた方々より、貴重な原稿が寄せられ、無事に完成させる事が出来ました。心より感謝申しあげると共に編集に当たりご協力戴いた方々に厚く御礼申し上げます。

平成20年10月 編集準備委員一同

本誌は企画・構成の編集作業において全て社員の行った「手作り品」の為、ご無礼な点が多々あると思われませんが努力に免じてご了承下さいますようお願い申し上げます。

《写真撮影》 峰脇 秀樹 (プロカメラマン)

《イラスト》 高橋 真以子 (イラストレーター)

《編集準備委員》 前田 忠弘 田坂 公一 清水 紀子

《監修》 田坂 勝博

《記念品係》 田坂 勝正(お茶汲み・夜食担当)



# 墨東建材工業株式会社 創立40周年記念

日時:平成20年10月31日(金)

場所:東武ホテルレバント東京

## 【表彰式】

1 協力会社表彰	(有)フタミコーティング 中島アルミ(株) (株)村岡製作所 (有)東京山恵 (株)板倉工業 KGメタル (有)タックルコラボレーション (有)岩本設計 丸田設計	代表取締役 代表取締役 代表取締役 代表取締役 代表取締役 代表 代表取締役 代表取締役 代表	後藤 恒嘉 様 勝地 一雄 様 村岡 昌弘 様 中橋 正勝 様 板倉 稔 様 後藤 耕治 様 武井 一二三 様 岩本 武志 様 丸田 清 様
2 永年勤続者表彰	前田 忠弘 田坂 正延 田坂 勝博 岸 明則 柴田 悟 青山 学 田坂 武則 山口 明博 土田 富雄 伊藤 登紀雄	32年7ヶ月 28年7ヶ月 26年7ヶ月 26年7ヶ月 21年7ヶ月 20年7ヶ月 38年7ヶ月 30年7ヶ月 23年7ヶ月 21年7ヶ月	

## 【式典・祝賀会】

1 開会の辞	取締役統括管理部長	田坂 勝博
2 社長挨拶	代表取締役社長	田坂 勝正
3 来賓祝辞	(株)フジタ常務執行役員東京支店長 鹿島建設(株) 専務取締役 元総務副大臣 衆議院議員	白井 元之 様 服部 厚志 様 今井 宏 様
4 協力会社表彰者発表		
5 永年勤続表彰者発表		
6 絵画贈呈	東京上五島会	
7 乾杯	大成建設(株) 取締役専務東京支店長	市原 博文 様
8 祝電披露		
9 アトラクション		
①ソプラノデュオ		渡辺 道代、村上 初美 陶山 高志
②演舞		我武者羅應援団
③バイオリン演奏		伊藤 佳奈子
10 万歳三唱	墨東共栄会会長	後藤 恒嘉 様
11 閉会の辞	取締役営業統括部長	前田 忠弘